



# 大陸、香港圖書館參訪後記

吳英美 國家圖書館編目組主任  
 林巧敏 國家圖書館閱覽組主任  
 李宜容 國家圖書館研究組主任  
 嚴鼎忠 國家圖書館研究組編輯

## 一、前言

近幾年來國家圖書館館藏空間已呈現飽和，國家圖書館面臨規劃籌建新館之需要。為瞭解當前圖書館建築之發展現況與趨勢，並吸取其他圖書館運用 RFID（無線射頻技術）等新科技之經驗，以及與海外圖書館新館規劃營運有實務經驗之圖書館員建立交流機制，於 2007 年 11 月 18 日至 24 日，由宋副館長建成率領相關同人，前至大陸地區訪查新落成之圖書館，以及至香港地區了解資訊科技在圖書館運用情形。

本次圖書館參訪活動共計訪問大陸南京、深圳及香港三處之 7 個圖書館，包括南京圖書館新館、南京大學圖書館、深圳圖書館新館、深圳市科技圖書館（深圳大學城圖書館）、香港中央圖書館、香港理工大學及香港科技大學圖書館等。本文特就參訪所見圖書館建築空間設計、科技應用或服務特色，抒發心得感想，提出拙見，分享圖書館同道。

## 二、心得

### （一）大陸地區公共圖書館

近年來大陸地區新建立的圖書館頗多，此次參訪新建立的南京圖書館新館、深圳圖書館及深圳市科技圖書館館舍均屬新建立之公共圖書館，共通特色主要在於其建築都採大開間設計模式，從外觀及室內格局來看，都是氣勢不凡的現代化建築。比較特別的是南京圖書館新館，其建築設計結合南京文化特點，如城牆垛、六朝皇宮古跡，再加上現代化美學，建構成為現代都市地標之一，同時也

因保有其當地文化特色，對於市民而言，新館也是江蘇文化表徵之一。另外，深圳市科技圖書館建築亦令人印象深刻，該圖書館與所在大學城管理中心之間用一座橫跨大沙河，長度達 100 公尺的鋼橋連接，整個建築渾然一體。據聞這是中國大陸跨越兩棟房屋間最長的鋼橋，全長 524 公尺的這座建築物有如「巨龍」騰飛，正對大學城校區正門的管理中心為「龍頭」，「龍身」為圖書館，其外觀設計靈動、飄逸、流暢、現代，形同「如意」，是大學城的標誌性建築。

在科技資訊運用及能力方面，深圳圖書館其自行開發的 DILAS 系統在全國擁有近 3,000 家用戶，在科技不斷發展的競爭下，就中文自動化部分，能掌握研發能力與主導權，甚為難得。另外深圳圖書館亦是大陸地區第一家採用 RFID 技術的圖書館，該館目前主要使用於讀者還書後的歸架，並結合了盤點、防竊等功能，但對於讀者還書後之「圖書自動分檢」的功能，聽說尚在研議增加，完成後應可使 RFID 的效能，更加彰顯。

### （二）南京大學圖書館

南京大學圖書館是此次參訪大陸地區圖書館中，唯一的大學圖書館。該圖書館館藏建設係由國家經費重點支持，也是中國高等教育文獻保障系統 (CALIS) 華東北地區中心和江蘇省高等教育文獻保障系統 (JALIS) 的管理中心，擔負提供華東北地區（江蘇、山東、安徽三省）的高等院校提供資訊服務、資源共享、聯合管理的責任。南京大學圖書館在國家經費支持下，擁有萬種以上



的中外文全文電子期刊，提供方便快捷的網上服務，使之成為發展區域中心。

南京大學圖書館另一個服務特色，係建立“中文社會科學引文索引”(CSSCI)。該索引是國家教育部重點輔導發展計畫，目前開發的CSSCI(1998—2006年)9年資料庫，來源文獻近63萬餘篇，引文文獻409餘萬篇，CSSCI儼然已成為大陸地區人文社會科學主要文獻資訊查詢與評價的重要工具。大陸地區由國家計畫支持發展建立「中國社會科學研究評價中心」研發「中文社會科學引文索引」，對於大陸社會科學學術研究發展具有重大貢獻，有助於大陸社會科學本土性文獻的引文分析研究提升。

### (三) 香港中央圖書館及大學圖書館

此次行程中，香港地區參訪香港中央圖書館，以及香港科技大學李兆基圖書館與理工大學圖書館。在圖書館建築及空間運用方面，香港中央圖書館雖為2001年啓用，但在遍土遍金的香港，中央圖書館建築仍是氣勢華麗，為顛覆圖書館建築刻板思維之先趨。圖書館大樓中間有一座拱門，象徵「知識之門」隨時打開，內部開放式之布局，利用適當之標示與桌椅區隔空間，讓讀者感受到寬敞及明亮的閱讀環境。而香港科技大學李兆基圖書館則以善用地形，將劣勢轉為優勢，營造圖書館建築特色。該館係沿山坡地興建，面對大馬路，背對清水灣。該館充分運用依山傍水及居高臨下的優勢條件，在濱臨清水灣的部分儘量以大片玻璃取代實體牆，並且採高挑設計；每個樓層都可從同一個角度遠眺清水灣，日落日出色緻盡收眼底，是圖書館建築中難得一見的景觀。

在圖書館服務特色方面，不論香港中央圖書館或是香港科技大學李兆基圖書館或是理工大學圖書館，都可以感受到以人為本之讀者服務，例如影印儲值採用八達通卡，集全香港交通、商品交易於一卡；圖書館指標除有中、英文雙語文字外並標示國際符號，提供讀者相當方便的尋路系統。香港中央圖書館更提供公共圖書館體系館際互借服務，書架側邊的標示排採用大字體，方便視力不

便的老年讀者，電梯內門上方設有液晶螢幕播放所到樓層的服務影片。香港理工大學圖書館讀者座位均有電源插座，方便使用者使用個人筆記型電腦，也設有24小時的自修室，學生可憑證夜間出入。從這些小地方，均可體驗香港圖書館服務之貼心與細心。

在資訊科技運用方面，理工大學圖書館建置豐富的電子資源，並提供具親和性界面之檢索服務系統，該館擁有30,000多種電子期刊，600多個電子資料庫，同時也將校方本身的文獻資料數位化提供師生線上檢索，較具特色的系統，例如：系所各種考古題、課程綱要及內容、學位論文、校務會議記錄以及館藏珍貴古籍等已無著作權保護之資訊資源。這些電子資源的建置有別於國內圖書館的做法，多半是由圖書館資訊人員撰寫程式開發並建置系統提供檢索服務，也負責日後的維運與修改，故其檢索介面能符合校內師生的需要並及時調整功能。另外，在與香港科技大學李兆基圖書館座談中亦發現，該館強調數位化時代，資訊人員對圖書館的重要性，該館系統大至數位典藏小至研究小間的預約軟體皆是由該館的資訊人員親自設計，從程式設計至設備維護完全不假廠商之手。香港大學圖書館資訊科技研發能力讓人欽羨。

## 三、建 議

短暫的七天參訪行程，雖然來去匆忙，但也見識到大陸地區圖書館新館建築的宏偉壯觀，以及香港圖書館資訊科技之研發能力。綜合此行參訪心得與感想，對於圖書館建築及空間規劃、科技資訊運用及數位資訊服務提出下列建議：

### (一) 建築及空間規劃

#### 1、建築應考量地理與環境特殊性

本次參訪發現深圳圖書館採用大量的帷幕玻璃，採光性強，惟當地天候夏季炎熱、冬季陰霾，往往造成室內或過於悶熱、或處於昏暗不明，圖書館建築不只要考慮一天的明暗變化，更要考量一年四季的陰晴變化，避免採用大量的能源來維持圖書館的正常運作，俾符合推動綠建築



之節能趨勢。

## 2、建築設計須兼顧意涵與現實

圖書館建築的建材與工法日新又新，圖書館建築設計亦已漸漸跳脫傳統思考，講究新潮時髦的建築外觀以及氣派輝煌的內部結構的圖書館建築如競賽般地相繼出現。但圖書館建築終究是構成圖書館核心價值中的要角之一，是要被使用與檢驗，並非僅是提供欣賞而已。俯瞰維多利亞港的香港中央圖書館以其意蘊深遠、現代與傳統兼容並蓄的建築外觀，先進的圖書館服務設施已成爲香港地區民衆的資訊中心，對香港地區的文化生活有著不可言喻的重要性；另外，其建築非平地高樓起而是在山坡地上順勢建起，因此從人行道處除設有一般階梯外，另裝設戶外手扶電梯，除爲景觀加分外更增加民衆進入圖書館的意願，將阻力化爲助力。如何兼顧當代精神與傳統價值，在建築特色與實用間取得平衡，香港中央圖書館的努力值得本館規劃新館時的借鏡。

## 3、圖書館服務與建築物結合創造雙贏

優質的空間管理及動線規劃才能提供好的讀者服務，換言之，圖書館營運績效受圖書館建築的影響層面很廣。善於運用建築物的特性將圖書館服務融入其中，往往可得到意想不到的效果，香港中央圖書館一樓大廳中設計宛如大飯店的氣氛以吸引人潮，將來往穿梭的運輸車明露，除增加趣味性外，亦將主要且繁重的流通服務顯露於無形；二樓以上則恢復圖書館該有的靜謐氛圍，同時也將貼近讀者使用需求的服務展現其間。這種擁抱科技，尊重傳統的圖書館服務，可看出該館在新潮建築物中極尋求服務轉型的用心。這即是圖書館建築要改建，圖書館館員的心態也要隨之改革的寫照。

## 4、空間規劃及服務設施應以人爲本性

大陸地區新建公共圖書館多以氣勢不凡、現代化外觀取勝；惟內部空間及動線的設計，如何朝向更人性化、更親和、貼心與溫馨，仍有努力空間。本館讀者意見調查中，使用者曾建議圖書館應該改善閱覽空間環境，增加閱覽座位數量、改善座位舒適度、增加休憩空間等意見，顯示使用者對於

圖書館空間的高度期許，希望未來本館不僅有豐富館藏提供學術研究需求，也能重視空間的改善，營造人性化的閱覽服務。相信對於圖書館的形象，定能產生更佳效果及獲得讀者的喝采。

## (二) 科技資訊運用

### 1、謹慎評估新科技之運用

深圳圖書館係爲大陸地區首用 RFID 之圖書館，惟該科技所能發揮的功能應不僅於解決圖書館員書刊歸架及排架上的問題，圖書館引進的新技術應能以發揮對讀者提供更多服務功能爲主，例如：解決讀者查找資料的不方便、協助讀者判別資料的正確性或重要性、減少讀者影印、抄寫、複製上的困難等，如此才能讓讀者感受到圖書館的進步。

### 2、重視資訊專業人才的培養與任用

不論香港中央圖書館或是香港科技大學圖書館，其圖書館服務所需的系統皆是出自該館資訊人員之手，當然包括程式設計及後續維護、管理。圖書館資訊人員對於圖書館業務操作與圖書館員溝通遠比外界廠商順暢，更能精準揣摩系統設置目標及需求，無形中，服務效能必能提高。本館爾後應有計畫培育資訊人才，檢討人力配置與業務職掌的合理性，以發揮機構設置資訊人員的職能。

## (三) 數位資訊服務

### 1、建立館藏數位化的優先順序

本館應積極建立數位館藏，並以高價值具特性的館藏爲優先數位化重點。對於既有圖書經費預算重新檢討分配預算，增加數位資源館藏的經費與服務，提供使用者便利取用數位資訊的中介者服務。本館負有文獻典藏及服務學術研究之功能，在學術傳播體系中應積極扮演資訊組織與資訊傳播者的任務。圖書館館藏數位化工作原意爲便利讀者使用和文獻調閱，惟易產生與業者產品競爭的問題，未來圖書館應與業界合作，國家圖書館可以先就保存需要的珍稀特藏或是具有特別學術價值的館藏，開發數位化服務，對於過去沒有而新近已有市售產品部分，本館即宜不再重複投入

資源，但是對於這些因採購或送存進來的電子資源，可以考慮將電子資源內容再次開發，建立電子資源之間的連結，甚至產生新知識，找出圖書館與業者之間共存互利的平衡點，創造圖書館、業界與使用者三贏之局面。

## 2、設置數位化統籌規劃單位或工作小組

電子資源的發展需要跨組室的規劃，理工大學圖書館的作法是由資訊單位統籌進行電子資源館藏的建置工作，目前國家圖書館對於館藏數位化工作多半在業務單位進行，自閱覽、期刊、參考及特藏組，均同時進行館藏數位化及檢索系統建置工作，工作分散資源不易統合，建議應該參酌其他大學圖書館作法，成立一個電子資源工作小組，由工作小組統籌負責該館電子資源的選擇、技術、授權與讀者取用的工作；美國的大學圖書館也因體認到電子資源對圖書館的影響，而紛紛成立電子資源委員會或工作小組，扮演跨部門的討論機制，提供電子資源引進後，在採訪、編目與利用各方面功能的協調角色。所以，本館未來應該配合組織再造，成立一個統合數位資源發展的業務小組才能將有關數位典藏及數位保存的事項妥善處理。

## 3、支援國內學術性機構建置引文庫

本館可以利用豐富期刊文獻資源，協助推動國內引用文獻分析工作。期刊評價非本館專業，臺灣亦有專責單位辦理（如國科會進行的TSSCI），本館可以扮演支援資料素材的角色，共同推動建立臺灣地區的引文索引資料庫，以發揮學術影響力，於學術傳播及提升中貢獻心力。

### 附圖

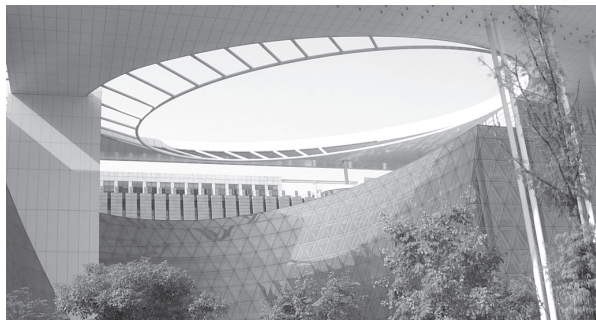


圖 1：南京圖書館頂部中空圓環



圖 2：南京圖書館新館六朝遺跡展示區



圖 3：深圳圖書館自行研發的「圖書智能書車」。



圖 4：深圳圖書館挑空大面積的閱覽空間



圖 5：深圳市科技圖書館趙洗塵副館長（左二）接待

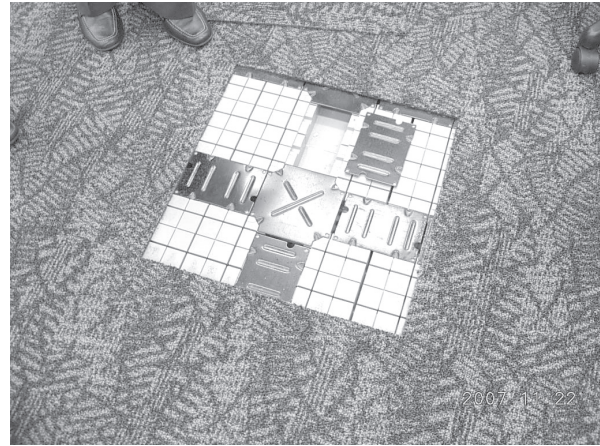


圖 8：香港中央圖書館建高架地板非中空、隱藏式網路線空間，寬約 6 公分、高 3 公分



圖 6：深圳市科技圖書館內部空間呈現寬敞感



圖 9：香港科技大學李兆基圖書館書架上端架設燈具



圖 7：香港中央圖書館建築物外觀



圖 10：香港科技大學李兆基圖書館的樓層圖

