

希臘國家圖書館簡介

李莉茜 中央圖書館採訪組國際標準書號中心編輯

國家圖書館簡史

南歐各國圖書館事業的發展，較歐洲其它地區落後。而希臘因長期受外族統治，國家呈四分五裂的狀態，圖書館事業遲至 19 世紀中才開始發展。

西元 1828 年，希臘獨立後的第一位統治者卡波迪特斯 (Capodistrias)，在當時的首都愛琴那 (Aegina)，建立了第一座公共圖書館，和它同在一處的還有一間孤兒院及一所博物館。這座圖書館收藏希臘文字的手稿與印刷品約 1,844 冊。

西元 1834 年該公共圖書館遷至新首都所在地雅典 (Athens)，至 1866 年與雅典大學圖書館合併為國家圖書館 (National Library of Greece)。1903 年有 Vallianos 兄弟捐贈一座 2,030 平方公尺的新古典式大理石建築物，給國家圖書館使用，一直延用至今。

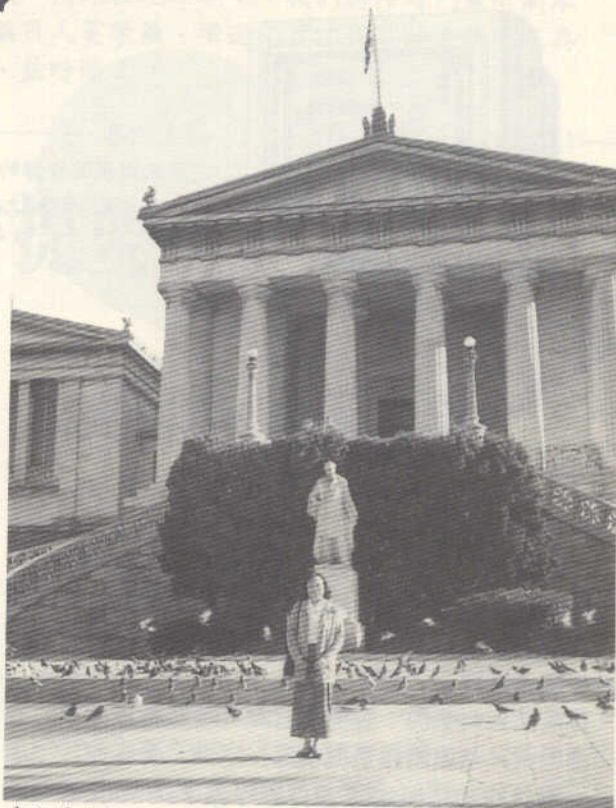
國家圖書館任務

希臘國家圖書館隸屬教育宗教部 (Ministry of National Education and Religions)，和其它國家圖書館一樣，其主要任務在：

1. 蒐集國內所有出版品；
2. 蒐集海外的希臘作家出版品；
3. 蒐集有關研究希臘的風土、人文、歷史等外國語文出版品。

大致來說，由於購書經費缺乏，外文資料採購有限，但厲行呈繳制度，所以國內出版品蒐集得還算完整，估計每年經由呈繳、捐贈或購買的圖書超過 25,000 冊。

希臘國家圖書館的館藏有：一般圖書 200 萬冊；著名的西元前九世紀到西元七世紀的希臘文紙草及埃及文紙草手稿 5 千種；歷史文獻 20 萬種；西元 1821 年希臘大革命所遺留下來著名的戰士檔案 10 萬種；地圖與蝕刻版資料 6,500 種；微捲資料 5 千種，此外



本文作者留影於希臘國家圖書館門前

還有一些珍貴的古籍版本。

自動化作業系統

以呈繳圖書為基礎，該館編製國家圖書目錄 (National Bibliography)。西元 1988 年編目組與 ISBN 中心開始用電腦作業，至 1994 年全館都以自動化作業系統管理，書目資料依據國際標準書目著錄 (ISBD)、英美編目規則 (AACR II) 編目；書目建檔採國際機讀編目格式 (Universal Machine Readable Cataloging — UNIMARC)，開放線上公用目錄查詢系統 (Online Public Access Catalogue — OPAC)，並透過國際網路 (OSI)，與國內各圖書館及資料中心交換資訊。

希臘國家圖書館自動化作業系統是採用荷蘭所開發的一套圖書館管理作業系統 ADLIB (Adaptive Library Information System)，硬體環境是 Supermini PRIME 5370。主要目標為：1. 整合圖書館各項服務功能；2. 提昇館員工作效率；3. 加強服務品質



希臘國家圖書館的自動化標誌，

E.B.E.為該館館名(National Library of Greece)的希臘文縮寫

；4. 系統安全與維護。

跟我國的中文字一樣，為便於希臘字母的輸入輸出與儲存，而做一些特殊的設計。又為強化線上作業功能而設計不同的子系統，茲分別介紹如下：

(一)採購子系統

1. 館藏資料來源：說明來自私人收藏抑或公家收藏，獲得方式是捐贈或是交換等。
2. 書目資料依照國際書目著錄標準(International Standard Bibliographical Description — ISBD)建檔。
3. 可查詢原始文獻檔案的供應商或捐贈者。
4. 針對採購需求，電腦可開列收據發票。
5. 具備各項檢索點，滿足不同使用者之需求。

(二)編目子系統

1. 完全以 UNIMARC 建檔，能處理一般圖書與各類型非書資料。
2. 資料庫容量大，可容納館外不同的書目資料庫，只要是符合 UNIMARC 與 ISBD 建檔的書目資料都能接受。

(三)公用目錄查詢子系統

1. 提供讀者館藏目錄查詢。
2. 可用著者、書名、主題、叢書名等檢索點查詢，也可用關鍵詞、抄本編號或一段文字做查詢。
3. 對已查獲之資料提供列印功能。

(四)流通子系統

1. 包括借還書紀錄及逾期罰則。
2. 可製作讀者閱覽證。
3. 可掃讀圖書條碼。

4. 各項借還書管理以參數設定，如：列印借還紀錄、逾期紀錄、賠償新書、取銷紀錄、提醒還書、處以罰金等。

5. 維護並控制館藏檔。

(五)統計子系統

各項作業的統計與列印。

(六)期刊管理子系統

1. 較重要的期刊自動做標記。
2. 能自動估算期刊出刊時間。
3. 自動催缺。
4. 期滿後能自動產生一筆新訂購紀錄。
5. 自動註記新出期刊到館時間。
6. 重要期刊自動排序。
7. 期刊借閱紀錄。

(七)與其它系統的連接

1. 可與館外其它電腦連線。
2. 可以電話撥接方式連線。
3. 可藉網路與歐洲 HELLASPAC 及 ARIADNE 兩大系統連線。

未來發展

第二次世界大戰後，希臘著重發展大學及研究圖書館，目前全國有 13 所這樣的圖書館。至於公共圖書館則相當欠缺，除大城市外大部分的地區都沒有設置。希臘國家圖書館計劃藉著與國內各個圖書館電腦連線，能建立「全國聯合圖書目錄」(Union Catalogue)，並希望屆時舊館能改建成一座更符合需要的現代化圖書館。

- 本文係作者於參加國際標準書號 1995 年年會之際，走訪希臘國家圖書館參觀所得，並參考該館簡介，綜合整理而成。