

# 中央圖書館地圖典藏概況

宋建成

中央圖書館閱覽組主任

本館肩負蒐集典藏全國書刊文獻及世界各國主要著作之職責，地圖亦為其中要項之一。館藏地圖資料以呈繳、採購、贈送、交換為四大主要來源。歷年來雖注重是批資料之典藏，惟限於經費，較不克大量採購，致收藏無多。自民國七十九年八月起，本館為籌設「輿圖室」，爰廣泛蒐集，透過各種管道積極主動徵集各種地圖資料，力求增加館藏，俾利讀者使用。茲將本館原有與新增地圖典藏概況略述如下。

## 一、參考室輿圖區

本館自在臺復館，迄民國七十八年，有關館藏地圖資料，大致分為掛圖、單張地圖、地圖集、地球儀等四種，因數量不多，乃集中陳列參考室一隅，闢為輿圖區，供眾閱覽。當時僅有中文地圖資料 1,367 種，1,532 件，西文地圖資料 165 種，436 件。

### 中文地圖資料

掛圖	66 種	130 幅
單張地圖	1,235 種	1,297 張
地圖集	65 種	104 冊
地球儀	1 種	1 個
小計	1,367 種	1,532 件

### 西文地圖資料

單張地圖	82 種	317 張
地圖集	81 種	117 冊
地球儀	2 種	2 個
小計	165 種	436 件

中文地圖資料中較為特殊者，為聯勤總司令部測量署所贈各地航照圖及土壤圖等，惜並不齊全。另美國陸軍製圖局之航照圖亦殘缺，均有待徵集補闕。又臺灣省文獻會編「臺灣堡圖集」，輯清季臺灣基層區域行政圖，亦屬珍貴史料。

西文地圖資料中較珍貴者為購自比利時 Mappamund 出版社之臺灣古地圖一批。另本館亦選購頗多之世界各地旅遊指南地圖、公路地圖等。

地球儀數量稍少，惟購自丹麥 Scan-Globe A/S 之「點光定位地球儀」較為特殊，它內藏移動光點可顯示任一特

定經緯度之位置。該地球儀提供資料手冊乙套，俾供查檢各地經緯度。我們欲查尋某地方的位置，只要悉其正確的經緯度，然後依次調校該地球儀上的標度至指定的經緯度點，該地球儀的內藏燈光就會指示出該地方的位置，十分有趣。

除地圖集外，本館亦有少數活頁裝訂之地圖案卷，如購自 Facts on File 公司之“State Maps on File”等。

## 二、特藏組藏古地圖

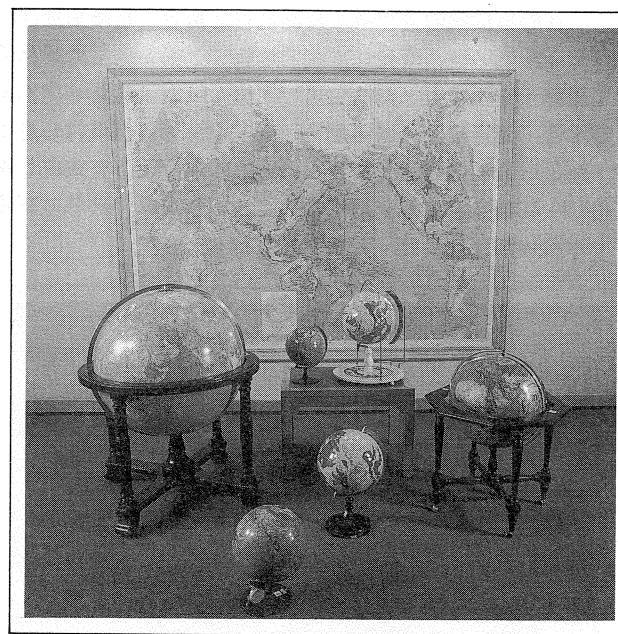
我國很早就有了地圖，由於古地圖之摹繪和保存都要比書籍難，所以能流傳存世者，也比古籍為少。本館及故宮博物館原寄存本館之古地圖有 286 種，凡書冊 54 卷，303 冊(內 4 種不分卷)，卷軸 27 卷，幅葉 557 幅。均屬明清刊本，計分寰宇(世界)、總志(全國)、通志(各省)、府縣都會、驛站、宮殿、邊防、海防、河流、水利、軍事各圖。其中屬本館收藏者有圖書 103 冊，輿圖 44 幅(含圖說一冊)。另本館普通本線裝書亦有 22 種，詳見本館善本書目及普通本線裝書目，茲不贅述。

## 三、輿圖室

本館自籌設輿圖室，除將上述參考室收藏者併入外，另以索贈及交換等方式，勤於徵集。積極發函國內各級政府機關，各大學地理系所、各航空公司、交通、農產、觀光、水文、軍事、氣象、衛生、地政、戶政、航海、漁業、郵政、電信、經濟等有關約 200 餘單位提供地圖；並函外交部、行政院新聞局、外貿協會請轉我駐外單位協助收集地圖，函各國駐我國大使館、領事館及簽證機構提供其本國地圖。再者，同仁出國洽公或旅遊時囑其携回相關地圖資料。除徵集外，本館亦積極採購國內外各種地圖資料，茲分別就地球儀及地圖資料兩大類，簡述如下：

### (一)地球儀部分

1. The DIPLOMAT：這座號稱國內圖書館所藏最大的地球儀，總重量計 59 公斤，121 公分高，球體直徑達 80 公分，為世界上最詳盡的地球儀之一。全球儀表面係由 3,200 塊的方塊組成，總共涵蓋 20,000 個地名，並採觸摸式燈光顯示系統(Touch-on light control)，極適合擺置於圖書館或輿圖部門入口處，供讀者利用。



2. 自然現象演變儀：這是一座較小型的地球儀，配以劃分有春分、夏至、秋分、冬至等節氣的圓型底座，可以讓讀者充分了解太陽的照射與地球的自轉，所演變的自然現象。

3. 三球儀：此座三球儀，係由代表太陽、月亮與地球等三個圓球體組合而成。讀者可藉由太陽光的照射，模擬了解日蝕、月蝕與月亮圓缺變化狀況，對欲了解大自然現象的讀者，是非常好的教具。

### (二)地圖部分

依本館七十九年九月至八十年二月，所蒐集地圖資料，予以登錄建檔者共 3,775 種，其內容五花八門，實難歸納整理，讀者惟有利用館藏目錄，才能一窺全貌。茲依地圖性質與主題，舉其犖犖大者，簡略敘述於後：

1. 基本圖方面：以臺灣省政府林務局農林航空測量所製作，聯勤總部測量署出版的「中華民國臺灣地區像片基本圖」第一、二版為最豐富。此像片基本圖係以高空攝製，內容詳盡，攝製範圍包括臺灣地區整體地形，在本階段中共計登錄 2,053 幅。

2. 普通地圖方面：聯勤總部測量署繪製的世界全圖，包括四千萬分之一、三千萬分之一及一千四百萬分之一的各單張地圖；中華民國全圖，二百五十萬分之一；臺灣省各縣市圖；臺北市街道圖，含二萬分之一，一萬分之一等各一套。此外該署出版世界地圖(由九大張合併而成)、中華民國全圖(六大張併成)及臺灣省立體地圖，本館均予裱裝，懸掛輿圖室，期引起讀者更高的閱讀興趣。

在世界地圖及各國一般地圖方面，蒐集了由 Nelles Verlag 所出版的世界各國，及亞洲、大洋洲各國地圖計 29

張；瑞士 Hallwag 在 1990 年所出版的各大洲、各國及世界重要城市地圖總計 64 張為最大宗。其他各國的單張地圖，本館儘可能的透過不同管道，極力蒐集，幾乎遍達全世界，應有盡有，如遠在非洲地區的剛果(Congo)、迦納(Ghana)，澳洲的土壤、樹林、行政區域；近至菲律賓、香港及澳門地區的全圖，本館皆有蒐集，實為難得。更值得一提的是：在本年初波斯灣戰火升起時，本館就已蒐集到「波斯灣形勢圖」，以便利關心國際局勢的人士查閱。

3. 各主題地圖方面：在主題地圖方面，本館因屬國家圖書館，收錄範圍更需顧及各個領域暨學科範圍，茲將本館所蒐具有代表性的主題地圖簡單臚列如下：

(1)土壤圖方面：以臺灣省水土保持局所繪製的「臺灣省各地土壤圖」，自民國七十一年至七十六年出版的計 244 張為最多。

(2)林相圖方面：以航空測量及遙感探測中心繪製的臺灣區林相圖、臺灣地區保安林、自然保留區、森林遊樂區分佈圖等約計 30 張。

(3)人文地圖方面：以行政院主計處的「中華民國臺灣地區聚居地、都市化地區及都會分佈圖」與行政院農委會出版的臺灣地區衛生機構分佈圖及醫院分佈圖最具特色。

(4)行政區域暨街道圖方面：除前所述由聯勤總部測量署所繪製者外，內政部地政司所編繪的「中華民國分縣、市地圖」，更是本館典藏最重要資源之一。另在本館同仁戮力廣徵下，本館亦蒐集到臺灣地區各縣市政府、鄉鎮公所所出版的行政區域圖、街道圖、觀光采風圖、都市計劃圖等達 30 餘張，由此顯示本館蒐藏深遠至地方基層。透過此次徵集工作，各基層單位較能主動提供出版訊息，寄送本館典藏，有助於完成本館典藏國家文獻的功能，這是本館廣徵地圖之另一收穫。

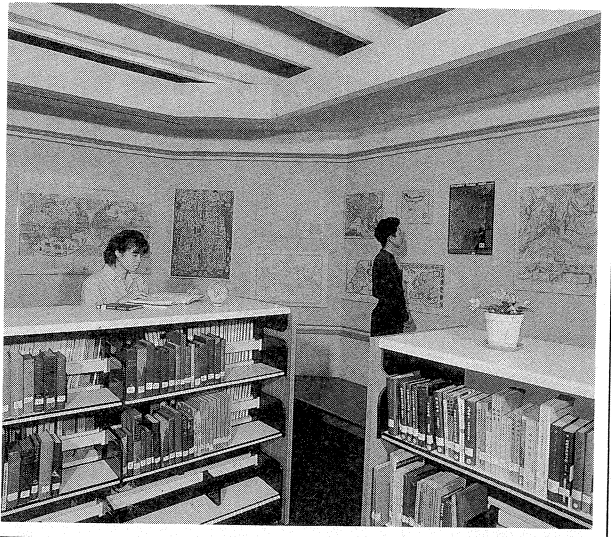
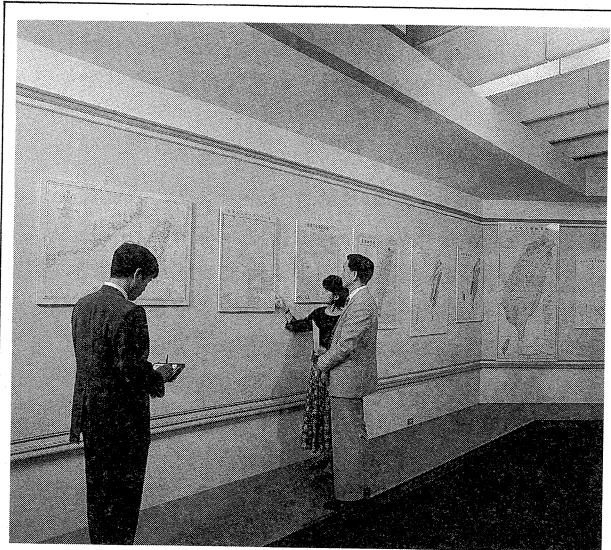
(5)地質圖方面：本館蒐集之地質圖以經濟部中央地質調查所繪製之臺灣各地地質圖、臺灣變質相圖、臺灣地體構造圖；中國石油公司臺灣油礦探勘處的臺灣西部地質圖，基隆、桃園、新竹、臺中、嘉義等地的十萬分之一地質圖及水資源統一規劃委員會的臺灣地下水地質圖等最為大宗。另中國測量工程學會也繪製了廿五萬分之一的臺灣地質圖，亦是本館典藏內容。

(6)交通圖方面：屬交通部主管的國道新建工程局提供的「第二高速公路計畫路線示意圖」、「南宜快速公路工程規劃路線圖」，臺灣省交通處的「颱風動向追蹤圖」、「南迴鐵路線及隧道示意圖」、「萬華—華山間鐵路地下化路線示意圖」、「臺北新站乘車進站下車出站流程圖」及「臺灣省五萬分之一公路分區路線圖」等，甚至郵政總局的「臺灣地區郵政輿圖」，及電信方面「臺灣區長途電話話價區域及號

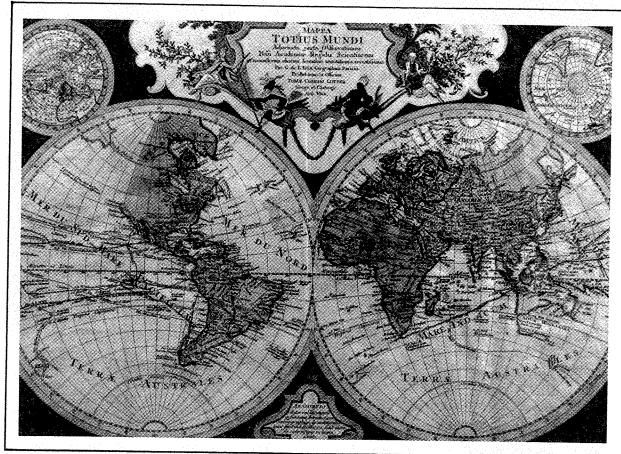
碼分佈圖」、「陸地公眾行動電話服務範圍圖」、「顯示型無線電叫人第二系統服務範圍圖」等，本館亦皆羅列典藏之內。

(7)航線圖方面：本館也透過本地各大航空公司及海運公司，取得甚多的飛行航線圖及航海圖，諸如國泰航空公司的航線圖，甚至美國海軍水道測量署繪製的世界三大洋海域航線圖、重要港口領航圖及我國海軍海洋測量局編繪的水道航向圖、海底地形圖、洋流潮流圖、閩江口一帶沉船位置圖等都在蒐集範圍之內。

(8)其它主題方面：諸如我國各國家公園管理處所出版的國家公園計畫圖、臺南師範學院視障師訓班的點字版「中華民國分省地圖」，國內外甚至大陸地區的觀光旅遊圖更不勝枚舉。



在密集徵圖的過程中，特別值得誌謝者，是聯勤總部測量署 401 廠，慨贈清光緒宣統間地圖 517 幅，這批地圖為手工墨繪，畫工精緻，無論山川、河流、城鎮、道路等莫不鉅細靡遺，測量精確，以河北、江蘇、山東等各縣市村莊為主，彌足珍貴。據查清光緒廿八(1902)年軍令司下正式成立測繪科，其後又有京師測繪學堂等之設，畢業學生赴各地測繪，本批地圖深信為此一背景下之產物。



本館外文地圖有英文、法文、德文、日、韓等語文，總數約 600 餘件，其中有幾幅最為古老、特殊，價值不凡：(1) L' Isle Formose et Partie des Costes de la Chine, 1730; By J-N Bellin. (2) Carte Hydro-Geographique des Indes Orientales... 1771; By M. Bonne. (3) Tartaria Sive Magni Chami Imperivm, 1573; By Blaeu. (4) Carte de ce qui Appartient a l'Empereur de la Chine dans..., 1730; By Mappamundi. (5) La Chine, Geographie Generale a l'usage des ecoles Francaise; By Le Gall, Stanislas, 1903. (6) China and Formosa; The Story of the Mission of the Presbyterian Church of England; By Johnston, Jas, 1897. 這些皆為早期十六至十八世紀繪製的歷史性地圖資料，其中更有數幅附有地圖特別身份的「鑑定書」，以證明該地圖在年代繪製上的真實與珍貴。

頃近因電腦盛行，本館除收藏傳統地圖資料外，亦提供 PCGLOBE 及 PCUSA 兩套地圖軟體，供讀者查詢，並購置 MundoCart / CD 專業性光碟，以電腦作地圖資料檢索。

本館輿圖室於本(八十)年四月廿九日正式啓用，本館將在現有基礎上，繼續收集地圖資料，服務讀者。

• 本文依序分由閱覽組王錫璋編輯，特藏組盧錦堂編輯，採訪組曾瑩賢編輯、秦東岱編輯，以及秘書室陳文貞幹事，分別撰寫或提供資料，最後由宋主任建成彙總。

## 輿圖室之籌設始末

簡家幸

中央圖書館閱覽組幹事

世界先進各國國家及重要公共圖書館，多設有大規模輿圖室，提供讀者從事學術研究、行政規劃、國防軍事、經濟建設、觀光旅遊等之參考。我國各圖書館至今尚缺乏專門輿圖室，本館自楊館長崇森到任以來，即有心推動輿圖室之籌劃，準備率先成立國內首座輿圖室，以擴展國人視野，增進讀者地圖教育知識，俾建立正確之地理觀與世界觀，並藉以提昇有關人文社會與自然科學之研究功效。在楊館長之倡議及親自率領下，本館有關同仁自民國七十九年八月起，開始積極蒐廣中外各類地圖，為成立「輿圖室」而努力。歷經數月籌劃，突破種種困境，這座白手起家、無中生有之輿圖室終將於八十年四月廿九日正式啓用，開放給大眾閱覽利用。茲將其籌設經過分述如後：

### 一、成立輿圖室籌備小組積極準備

(一)成立輿圖室籌備小組，成員包括閱覽組宋主任建成、王錫璋先生、簡家幸小姐，採訪組林呈漢先生、曾瑩賢先生、秦東岱先生，編目組江綉瑛小姐、鄭寶梅小姐，漢學中心資料組張璉小姐，總務組黃錦豐先生，該小組定期召開會議，檢討輿圖室正式啓用之進度及相關事宜。

(二)七十九年八月八日召開第一次工作會議，會中決議如下：

1. 以中國編目規則第五章地圖資料為收錄範圍。
2. 蒐集有關家具資料。
3. 調查現有館藏輿圖資料。

(三)七十九年十二月廿一日召開第二次工作會議，決議如下：

1. 將本館現有之輿圖資料先行集中於六樓書庫，並做成書目。
2. 有關輿圖資料之編目，由同仁商定簡化編目項目，優先編目，以爭取時效。

(四)八十年二月廿二日召開第三次工作會議，會中決議如下：

1. 輿圖室之規劃可邀請館外室內設計專家提供意見，俾供參考。
2. 輿圖室內應設置有關輿圖室設立緣起說明文字。
3. 輿圖室內應陳列有關地圖集(Atlas)、中外相關之製圖、地理及歷史等方面資料。
4. 為協助輿圖室之進行，應設置顧問以隨時提供建言。

5. 光緒三十四年至宣統三年間之古地圖極為珍貴，以存放在特藏組為最適宜。

(五)八十年三月二日召開第四次工作會議，會中決議如下：

1. 有關圖書應黏貼磁帶集中輿圖室。
2. 所挑選地圖應速分別裱裝加框等。
3. 下次開會時間訂於三月九日上午十時三十分，將函邀本館顧問顧敏主任、臺大地理系朱子豪教授、師大地理系吳信政教授、文化地理系姜道章教授等列席指導。

(六)八十年三月九日召開第五次工作會議，會中決議如下：

1. 資料蒐集應涵蓋「數據化」的地圖資料，如 CD-ROM 等。
2. 敦聘朱子豪教授、姜道章教授為本館輿圖室顧問。
3. 有關圖片之展示，分為六大項展出：(1)地圖之製作流程。(2)臺灣地區之地圖。(3)中華民國之地圖。(4)中外古地圖。(5)世界各國之地圖。(6)宇宙之地圖。

### 二、多方求教專家學者吸取經驗

由於輿圖室之設置在我國尚屬創舉，地圖性質又與一般書籍不同，如何蒐集，如何存放陳列，使用何種設備為宜，如何裱裝維護，都缺乏實際經驗。為了吸取正確維護管理資訊，除函請外國有關友人與圖書館提供參考資料外，還採取多種措施，包括邀請專家來館演講，敦聘專家為顧問提供意見。楊館長崇森特地率領有關同仁赴臺中聯勤 401 廠、臺大與師大地理系所、內政部等有關單位實地觀摩，吸取有關地圖製作與管理方面的知識。同時藉出國參加會議之便，參觀先進國家各大圖書館輿圖室之設施，並發函請外國具有輿圖典藏規模的圖書館提供資訊等，不一而足，突破困境，過程相當艱辛，茲舉其拳拳大者，介紹如下：

(一)七十九年十一月廿六日上午十時，楊館長率同廖主任又生、宋主任建成、張璉小姐等同仁赴臺中參觀聯勤 401 廠，拜會孫福生廠長，商談聯勤廠所藏地圖之轉贈事宜。其後於八十年二月十一日，由宋主任率同陳文貞小姐攜回該廠所贈地圖，包括清代古地圖 517 張。三月廿八日，秦東岱先生、杜立中先生、陳文貞小姐三度赴該廠，洽談該廠協助完成「地圖製作流程」事宜。