

試論古籍文獻展覽之規劃

以「滿目琳琅」特展為例

劉美鴻 中央圖書館閱覽組幹事

一、前言

舉凡一個展覽，無論是長期性或短期性的；是大型或小型的，都必須經由事前縝密的規劃、設計與製作，才能使展出成功的比率相對提高。

今(82)年欣逢本館建館一甲子，在館慶期間，推出了一系列的活動，其中一項為「滿目琳琅」特展，主要展示本館對善本古籍及相關文物之蒐集整理成果，讓社會大眾能親眼目睹國寶級的珍品文物，進而充分運用。

本文擬就此項展覽由規劃、設計、製作到呈現、維護等各方面，將理論與實務結合之情形，作一說明，以記述展覽風貌所呈現的涵義，也希望與從事此一領域的同道們互相切磋。

二、籌備規劃

(一)確定展覽主題 由於本特展含有慶生的意味，因此不但要「獻寶」，也要將這些「珍寶」如何蒐集得來的歷史，加以說明；更應將相關的成果呈現出來。

經過數度討論，展覽內容逐漸修改，終至朝向以史實性、多元化、讀者導向、成果說明與科技應用等多目標的歸類，分為：含有歷史性的「辛勤蒐集，走過從前」；認識古書版本、裝訂形式的「百宋千元，卷軸心事」；維護古書，強調書、人與科技結合的「金鑲玉襯，巧奪天工」；結合現代科技，推動善本書自動化，更便利讀者查檢的「資訊共享，邁向未來」等四部分。

(二)擬定展覽計畫書 籌備展覽時須先擬定計畫書，以作為日後推展工作的依據。本特展計畫書包括：展覽名稱、旨意、辦理單位、展出時間、地點、內容、方式、展場位置、安全、宣傳及預算等。

(三)成立工作小組 展覽的「工作小組」，一般亦稱為「製作羣」，它必須包括負責提出內容、執行硬體設計及撰寫展示說明的人員。在博物館展覽作業中，

對於負責這些工作的成員，依序稱為研究人員、設計人員及教育人員(註1)。本特展的工作小組，雖然沒有明確的區分為研究、設計、教育人員，但由各組分工的情形(特藏組負責展品選擇提供及內容撰述等；閱覽組負責展場布置與展品展示等；再從館外聘請自由業設計師，執行硬體設計)，大致也已涵蓋了所需的基本成員。

三、理念設計

(一)確立展覽設計方向 展示人員在與設計師進行溝通前，必須先設定設計條件，如：展品特色如何表現？展品是否可觸摸？參觀動線採強制動線(單一)或自由動線？照明是採自然光或人工光？展示空間的使用，是以大空間或區劃單元的小空間……等等。

1. 本特展由於展品均屬古代的善本文物，有的甚至是海內外孤本，其珍貴情形可想而知，又古籍對於存放環境的溫濕度要求頗高，因此，除了少數的線裝書與現行刊本外，大部分都必須置於櫃中，觀眾不能直接觸摸，以免受損。

2. 參觀動線方面，為了考量展品的次序性與說明性(如依時間先後排列)、裝裱示範、人潮的秩序維護、服務臺簽名、贈送紀念品等因素，採單一動線為原則，但不嚴格限制，不明白標示，而以利用展示櫃、牆面等作間接性引導，讓參觀者依循區域色彩前進，以求有一較自由的參觀環境。

3. 展場規劃方面，由於本館展覽廳樓板空間高低不一，高處約為低處兩倍，且區域大小亦不相等，非理想的展覽空間。為了突破這種既成事實的條件，就得靠日後的縝密設計，來充分表達每次展覽主題的特質。本次綜合已確定的主題及所衍生的子題，加上展場的空間特性等因素，設計乃朝向以區劃成單元的小空間來表現各子題，同時強調各個小空間的特性，也兼顧彼此間的連貫性。

4. 照明方面，考量(1)自然光易受天候的影響而無

法控制；(2)紫外線對善本文物將造成損害；(3)空間區隔之後，部分小空間無法採到自然光等因素，決議排除自然光，採燈光照明，並強調使用「三波長日光燈管」，以防紫外線為害展品。人為光的使用，將有較能隨心所欲營造展場氣氛、強調光源、凸顯展品等優點，如展場光線不必太强，走道空間儘量採弱光，而將光集中於展品上，用以凸顯展品。

(二)選定使用的展示語言 所謂展示語言，就是「在正確性與經濟性二大原則下，有效地達成傳達展示內容資訊予參觀者的展示形態」。通常可分為：靜態、動畫式、模動式、答問式、演式、試驗式與模擬式等七種(註2)。

本次展覽採用的展示語言有兩種：

1. 靜態展示語言，如文字圖表、靜態模型等屬之，是最經濟的一種，但必須對有心研究者方能提供較佳的傳達效果。本特展的總說明、各單元的文字說明、展品說明卡及圖表等是。

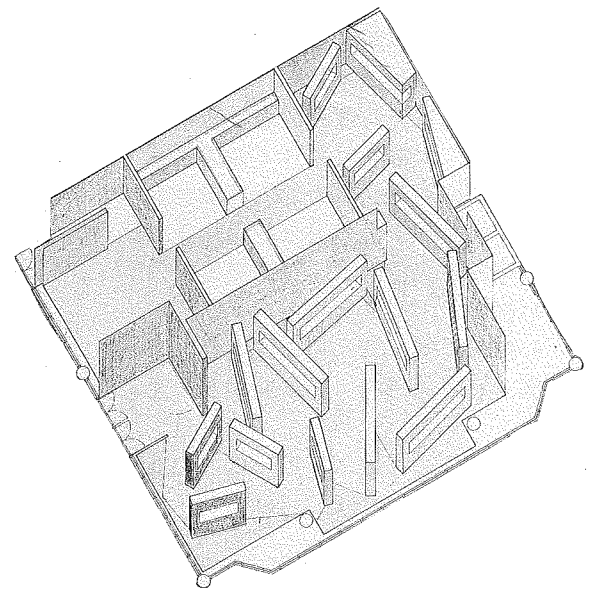
2. 演式展示語言，展示資訊主要透過一位表演者或主持人傳達給參觀者，參觀者可以當場發問，或親自參與，頗能吸引參觀者的圍觀，效果亦較佳。例如本特展第三單元中的古書裝裱示範，藉由裝裱師當場示範表演如何修補裱褙破損或易損的古籍，傳達一種拯救古書的方法。

(三)圖面設計 在展覽設計方向確立、展示語言選定之後，設計師便開始著手圖面設計(包含平面、立面圖)與模型空間模擬，以確立空間尺度與特性。設計師宜隨時與展示人員連繫、溝通，並定期向工作小組作簡報，以便有問題立刻解決，且可避免因設計師的認知誤差(如對展品或展示方式的不瞭解)所造成偏離館方要求的情形；或因個人色彩太濃而無法顧及全面性的缺失等，均可在定期簡報中，加以修正，使臻至完善。

(四)繪施工圖 設計師在圖面設計完成後，必須繪製施工圖，以為本館發包施作之需。有關使用的材質、施作的方式與技術問題等，均需考量，並要能表達設計理念與精神所在。至於展示櫃、展示板等硬體的尺寸大小、位置角度等細節，更需標示清楚。當然製作經費的估算，設計師也需一併提供，作為本館參考。

四、製作呈現

透過設計者「低限主義」與「均質理想」的設計意圖表現(註3)，在展場內見不到絢麗奪目的色彩，也沒有大起大落的變化，只是些造型「平凡簡單」的



「滿目琳琅特展」展場設計立面圖

展示櫃，但我們可清楚地看出完整的架構、簡明的區域劃分……。換言之，不以聲光色取勝，而主題與內容明白展現，參觀者細細品味，自有收穫。

本次展場設計之風格，在此概略加以說明：

(一)入門景觀的延伸。從展覽廳門外展覽總說明的設計製作，可以看出與展場內部設計是協調而連貫的，是經過整體考量的，不是以既有的成品充用。參觀者可在此先停下腳步，初步瞭解展覽內容，靜一靜心，再進入主題。

(二)為了表現本館蒐集善本文物的歷史，於是採用時光隧道的意象，並分別由四種顏色來表示四個時期。

1. 籌備時期(藍色)——象徵盤古開天的創始意義，也含有艱辛的草創意味。

2. 抗戰時期(黃色)——八年抗戰所以能獲致最後勝利，炎黃子孫堅忍不拔的毅力，應是關鍵所在。

3. 復原時期(粉紅色)——抗戰勝利，還都南京，當舉國歡騰之時，不料卻值紅禍。

4. 遷臺時期(綠色)——政府遷臺之後，同仁仍戮力蒐集維護善本文物，並朝多元化發展，可謂前途似錦，欣欣向榮。

(三)所有說明文字的製作，均採絹印方式，從總說明、四個單元的說明，到每單元之下的小子題說明，皆以白色顏料直接刷印於展示櫃上。至於每種展品則製作小張說明卡，與展品並列，便於參觀者對照。

(四)展示櫃中除了陳列展品，並擺設合適的器物，作為裝飾，美化畫面，並增加趣味性。

(五)展示方式可以歸納為五項——

1. 陳列：書籍、單張拓片、金石、年畫、版片等，以平舖或斜放方式陳列於展示櫃中。
2. 懸掛：大幅卷軸拓片，如道德經、三蘇圖等，採懸掛於壁面或展示櫃中的方式展示。
3. 實機操作：善本書自動化作業展示及提供古書縮影微捲閱讀複印兩項，採實機操作方式，讓參觀者可自行操作，除提高興趣，也有助推廣。
4. 維護設備：展示自記溫濕計、書櫃、函套、天然樟腦、「好達勝」、縮影微捲等與安全維護相關的設備。
5. 示範：由裝裱師當場一面示範裱補古書，一面講解。

五、安全維護

展場布置完成，展覽於焉展開。在展覽期間，維護工作頗為重要，但卻少為主事者留意，在此特別提出說明。

(一)保險 一項古老而珍貴的文物展覽，保險是不可或缺的一環；而對於戰戰兢兢的工作人員來說，總是不希望真有理賠的一天。在作法上，通常是找合格的產物保險公司，投保「藝術品展覽運送綜合保險」，由本館提供詳細展品目錄及投保金額，成立保險契約。善本書展覽的保險，值得注意的是，應明訂是每部書或每冊書的保險金額，避免理賠時產生困擾。

(二)安全 除保險外，展場宜加派駐衛人員維護安全，每天在展覽結束時，由守夜員警清點接班，隔天展覽開始前一小時，再由工作人員清點交接。維持24小時展場內有人員留守，隨時注意處理任何狀況。

本館建築雖有安全及防火區規劃等維護設置，但仍於展場各門增置蜂鳴器，於室內備瓦斯噴射滅火器，俾防火及防盜。

(三)設備 包括空間結構、裝潢、燈光及展示媒體等。就本展覽而言，由於大部分展品均置於展示櫃中，因此，須注意防止結構及裝潢的惡化，並隨時留意燈光，燈管不亮或投射燈鬆動致使方向移位等情形。至於善本自動化展示，除了電腦室主機的配合，電源通暢、電壓穩定外，電腦程式技師得隨時待命，以處理終端機操作人員無法解決的突發問題。另提供讀者閱讀複印古書微捲的縮影微捲閱讀複印機，在展覽之前，宜與廠商連繫，請配合於展覽期間的維修，且最好有一部機器備用，在廠商技術人員未到達前，予以更換，以防止中斷時間過長，造成展覽過程的瑕疵。

(四)溫濕度 善本文物的適宜溫度是20℃、濕度為60%，為維持展場的恆溫恆溼，必須由機電人員負責24小時監控，以維護古老的文化遺產。

(五)植栽 為使展場呈現朝氣，植栽的布置是不可或缺的。在使用上，綠色盆景較之花卉來得持久，且好維護。澆水是維持植物常態生長的工作，尤其在空調室中，水份的喪失更快。但水份的施予，必須適度，因為過多的水份，除了易造成植物敗根爛葉外，對於展場濕度也將造成影響。

(六)清潔 包括展場的清潔與展品的清理，前者可交予清潔人員執行；後者則必須由研究人員負責，以免因不諳展品特性，使之受損。不過，若展覽時間較短，或大部分展品均置於展示櫃中，則定期清理的重點在於展場，例如：展示櫃的玻璃，會因參觀者的觸摸，留下許多痕跡，降低玻璃的透明度，便須每天擦拭，以維持其明亮度。

六、結語

「一分耕耘，一分收穫」，無論做任何事都是如此。從參觀者的對話中——這麼難得的展覽，展期為何不長些呢？如此精心設計的展場，兩週就下檔，太可惜了吧？為何不舉辦全省巡迴展，讓遠離臺北的人也能分享？有些人以靦腆的表情輕聲問：書籤和簡介可否多拿一份送給朋友？海報可以索取嗎？……我們相信這項展覽無論是展品的選擇與陳列、展場的規劃與設計、印刷品的製作等，確實是受到肯定的，也發揮了其應有的功能。

幕落了，回想籌備時的種種，讓我體會最深的，仍是「團隊精神」。個人能力不管多麼強，總是有限的，俗話說：「三個臭皮匠，勝過諸葛亮。」可不是嗎？如果任何一項展覽，都能建立以「工作小組」的模式來執行，就如「智囊團」一般，彼此充分發揮團隊合作精神，各展所長，互相支援，為達成同一目標而努力，那麼展出要不成功，也難！在此謹向所有參與本特展而不眠不休的同人們，致最高的謝忱。

註解

- 註1：參見葉貴玉譯，「館內合作：以製作羣籌備展示」，博物館學季刊4卷2期(民79年4月)，頁27-30
- 註2：參見陸定邦，「展示語言」，博物館學季刊3卷4期(民78年10月)，頁21-28。
- 註3：參見陳昭華採訪，「均質理想——林子鏗」，室內雙月刊27期(1993年6月)，頁170-176。

千秋事業——國立中央圖書館六十周年回顧展

嚴鼎忠 漢學研究中心聯絡組編輯

一、前言

國家圖書館是一國文化資源蒐集、保存、整理、傳播與利用的機構，其不但關係著昔日文獻資料的維護發揚，現代圖書資訊的蒐集整理，更影響到後世文獻資訊的傳承與運用。國立中央圖書館是我國的國家圖書館，自創設迄今，適逢一甲子。六十年來經歷籌備創館、抗戰西遷、勝利還都、遷臺復館以至新館營運；館舍從南京至重慶，再回到南京，而後臺北；館藏從教育部撥交北平舊教育部檔案管理處所收藏的四萬六千多冊藏書開始，發展至今已達一百二十餘萬冊，實為歷年來各時期同人勤奮工作所獲致之成果。本館特於4月21日至29日，假地下一樓第三閱覽室舉辦「千秋事業——國立中央圖書館六十周年回顧展」。展示六十年來歷經戰亂，飽受流離失所之苦，以及如何在艱難中奮鬥努力，從困厄中成長茁壯，邁向安定興隆的康莊大道。

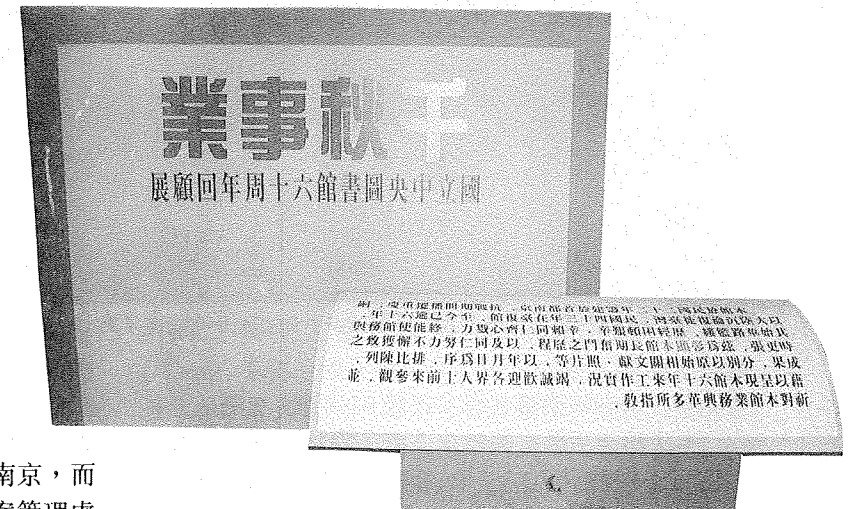
二、製作展示

(一)展出規畫

本項展覽位於地下一樓的第三閱覽室，由於考慮展覽內容適合成為一長期性的展覽，因此以不妨礙原場地之使用功能為原則，將牆面上原有大小不一的展示板，重新加以改裝，成為一帶狀的展示面，裱上天絲壁布，以便於黏貼活動式的圖片，四周的壁面也換上新的壁紙，以營造出一新的視覺感觀。為使展覽生動可看，重要大事遂採圖片為主、說明為輔的方式展出。

(二)大事選取

囿於展覽空間有限，在僅能容納百餘則重要記事之情形下，以《國立中央圖書館簡介》一書所附的大事記為主，再依據下列原則選取：1. 館名、隸屬關係及組織編制的變更；2. 館長的更迭與變動；3. 各種重要會議活動；4. 重大的業務決策與活動；5. 國際交流活動；6. 各方給予的獎勵；7. 對圖書館發展有重大影響



「千秋事業——本館六十周年回顧展」在第三閱覽室展出

的政治、社會、經濟的變動；8. 重要人物蒞館動態、留言和意見；9. 圖書館參與的重要社會活動；10. 重要出版品；11. 其他重要事件等。

(三)展品製作

展覽共展出文獻、圖片等百餘幅，許多珍貴的歷史鏡頭，得以再現，令人回味無窮。圖片以秘書室歷年收藏者為主，附說明文字，幫助參觀者瞭解。部分重要事件無法取得圖片者，則全部以文字表達製作。為求清晰，照片都予以翻拍放大至一定規格，求其整齊劃一。部分檔案文件亦加以翻拍放大後展出。編排方式以事件時間先後為序排列。

三、出版文獻

刊物的編印，其流傳與影響最為久遠，圖書館是蒐集書刊的機構，亦兼有書刊「生產」的任務。為配合六十周年館慶，本館出版了下列十種專書與特刊，在展覽會場中一併展出。1. 滿目琳琅——國立中央圖書館善本特藏；2. 國立中央圖書館簡介(中文)；3. *National Central Library*(英文簡介)；4. 國立中央圖書館館刊新26卷1期；5. 國立中央圖書館館訊15卷2期；6. 國立中央圖書館同人著作目錄；7. 國立中央圖書館出版品目錄(增訂版)；8. 中文圖書標題表；9. 國立中央圖書館讀者指引；10. 中華民國臺灣地區國