



# 國家圖書館 館藏資料數位化簡介

## 目次

前言 ..... 2

一、數位化藏品 ..... 3

### 特藏史料

● 善本古籍 ..... 3

● 金石拓片 ..... 4

● 名人手稿 ..... 5

● 古書契 ..... 6

● 家譜 ..... 7

### 圖書文獻

● 臺灣地區官修地方志 ..... 8

● 1949 年以前臺灣地區出版舊籍 ..... 9

● 全國博碩士論文 ..... 10

● 鄉土文獻 ..... 11

### 期刊報紙

● 臺灣地區出版期刊與報紙 ..... 12

### 政府文獻

● 政府公報 ..... 14

● 政府統計 ..... 15

● 政府出版品 ..... 16

### 圖像寫真

● 十九世紀臺灣攝影圖像 ..... 17

● 日治時期臺灣明信片 ..... 19

● 日治時期畢業紀念冊 ..... 21

● 愛國獎券 ..... 22

● 藝文海報 ..... 23

### 影音多媒體

● 數位影音資料 ..... 25

二、數位典藏網站 ..... 26



# 國家圖書館 館藏資料數位化簡介

---

## 前言

---

國家圖書館（以下簡稱「本館」）自 2002 年即開始進行各種館藏資料數位化典藏計畫，其目的在於文獻典藏的保存與利用。經由數位化，不但讓豐富的珍貴館藏得以永續保存，相關成果透過各種資料庫所提供的便捷檢索與瀏覽服務，亦提供學術界及文化產業界等，方便利用此等資料與素材，提高研究與創造各種數位藏品加值服務。此外，為擴充數位館藏基礎，近年也積極與國外重要圖書館與典藏單位進行合作數位化，以取得重製品及使用權利，提供民眾更多、更完整的數位資源服務。



## 數位化藏品

### 特藏史料

#### ● 善本古籍

<http://rbook2.ncl.edu.tw/>

本館收藏善本古籍約 12,300 餘部，近 12 萬 6 千冊，其中敦煌寫卷 153 捲（其中 6 捲日本卷子）、宋本 174 部、金本 5 部、元本 230 部、明本逾 6 千部、鈔本近 3 千部、稿本和批校本各 500 部左右。其特色包括：網羅昔日著名藏書家精品；同一名家著述，藏有若干不同版本；複本多，一書相同版本常藏有數部；明代文集和史料豐富，《千頃堂書目》、《四庫全書總目》所未著錄的不在少數。

2002 年起本館參與「國家數位典藏計畫專案」，將珍貴的古籍文獻予以數位化，自 2002 年起至 2006 年止，已將館藏重要善本古籍 7,729 種予以數位化；並建置「古籍與特藏文獻資源」，提供讀者查詢數位化成果，並逐年視讀者之需求完成系統升級。另出版古籍光碟等加值產品，提供學術界使用。





## ● 金石拓片

<http://rarebook.ncl.edu.tw/gold/>

本館所藏金石拓片 3,901 種 9,919 幅；墓誌拓片 2,848 種 2,991 幅，總計 6,759 種，12,910 幅。金文部分，以鐘鼎彝器為大宗，旁及度量衡器、兵器、鏡鑑等物，時代起自殷商、西周、春秋戰國以迄漢世，且什九皆為金谿周希丁（康元）親手所拓製，偶見有容庚及吳重熹等人題記。石刻部分，以碑誌為多，兩漢刻石文字，有篆有隸，碑碣、摩崖、題記、殘石，不一而足，於此不惟可窺兩京的豐碑鉅製，並能藉以察見篆隸嬗變的軌跡。再則唐人碑誌已超過千種，其中頗可補《全唐文》所未備。

自 2005 年至今將館藏重要金石拓片 4,250 種予以數位化，並建置「金石拓片資料庫」，提供讀者查詢數位化成果。





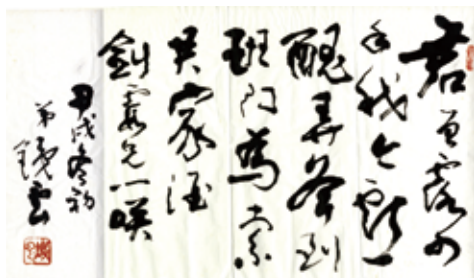
## ● 名人手稿

<http://manu.ncl.edu.tw/nclmanuscript/nclmanukm/>

早期館藏與接受名人、作家捐贈手稿資料日增，其價值為研究近現代學術與當代文學與藝術史之第一手史料，逐漸成為館藏發展核心項目之一，具有重要的典藏及文獻價值。目前典藏包括史學界、政界、文學作家等當代名人之手稿、日記、書信等相關文獻，如梁啟超、俞曲園、鄭振鐸，以及本館前館長蔣復璁院士、屈萬里，以及本館館藏普通線裝本中之大量題記、批注等。

近年來館方亦大力推動徵集當代文藝作家等之手稿資料，已有顯著成果，獲得多批手稿資料捐贈，如研究金瓶梅之魏子雲教授、詩人張墨、作家子敏、作曲家李中和、畫家梁丹丰等人之手稿書信、墨寶、畫稿、畫冊等資料，經整理估算已有約 2 萬餘件，且持續快速增加中。

本館 102 年開發完成建置「當代名人手稿典藏系統」，並進行相關名人手稿等資料全彩數位化作業及 metadata 建檔著錄，並整合本館原「當代文學史料影像系統」，以便提供更完整之知識服務。





## ● 古書契

<http://memory.ncl.edu.tw/>

兩、三百前，來自中國大陸沿海的福佬人、客家人在臺灣開墾土地、建立家園。當時買賣土地或借貸銀貨時，恐口說無憑，雙方必須簽立契字為證。這些契字留傳至今，便是一張張古書契。本館共收藏了2,600餘件古書契，絕大部份是民間的契字文書，另有一些官方的告示。以年代來說，最早有雍正10（1732）



年的六館業戶公立給墾字稿，係臺中岸裡等社與漢人業戶同立的契字，最晚的文書則是日治時代的私人契字，時間涵蓋了18至20世紀。文書內容除了有漢人間的各類文書，

如買賣、借貸、胎典、找洗契之外，又有相當數量的南島民族契字，如中部臺灣的東螺社、岸裡諸社、大甲東西社、水裡社、沙轆社、北臺的竹塹社、霄裡社、龜崙社等，又有一些契字與大家族有關，如士林潘家、彰化秀水陳家等，均相當珍貴。

本館已就所收藏之古書契完成數位影像掃描，





並就其內容進行詮釋資料分析建立資料庫，這些資料可供研究者探索 18、19 世紀的臺灣舊社會生活與經濟發展的歷史，也可以藉此知道地方的民俗習慣與地理的變遷。

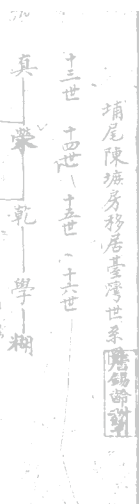
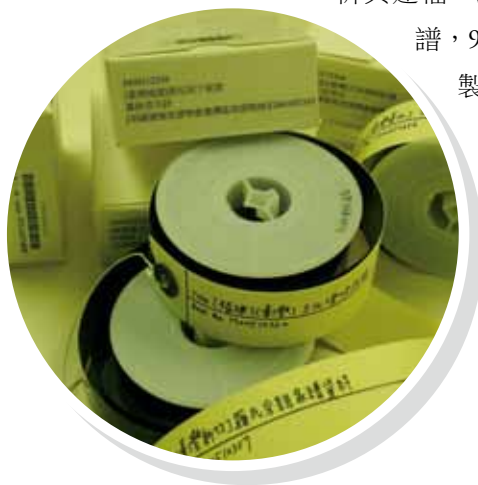
## ● 家譜

<http://memory.ncl.edu.tw/>

家譜文獻記載一家、一族、一姓之歷史，其內容關係著以人為主的社會經濟活動歷程，可以幫助瞭解個人成就及社會發展，甚至認識一個國家的民族與文化。

2004 年，本館與世界著名的家譜收藏中心—美國猶他家譜學會 (GSU) 簽訂合作協議，取得該會在 1970 年代於臺灣民間所收藏之臺灣家譜微縮資料拷貝片，總計 794 捲。本館於 2005 年至 2009 年以 5 年的時間，逐年將本批微縮資料進行數位化影像的轉製，同時就家譜詮釋資料進行分析與建檔，總計完成 14,075 種家

譜，940,958 頁影像全文轉製，並建置家譜資料庫，提供使用者透過網路進行本批家譜資料的瀏覽與查詢。





## 圖書文獻

### ● 臺灣地區官修地方志

<http://memory.ncl.edu.tw/>

地方文獻是區域研究的基礎，亦是凝聚鄉土情感與意識的利器，在各種地方史料文獻當中，又以家譜與方志為大宗，方志記錄某一地方之資訊，也是一個



地方的發展見證，臺灣首部方志《臺灣府志》纂修於 1680 年代，至今三百餘年，方志的纂修傳統綿延不絕。戰後，地方士紳與政府重視省、縣地方志的編纂，1970 年以後臺灣各地出現了纂修鄉鎮志的風潮，已出版的臺灣方志數量相當可觀。



本館收藏臺灣地區方志相當完整豐富，2003 年起即開始進行 1945 年迄今臺灣官方所編修地方志的數位化作業，至今已完成約 1,159 餘

冊、37 萬 9 千餘頁之地方志的目次建檔與全文影像掃描等工作，並建置了地方志資料庫，提供讀者查詢瀏覽。





## ● 1949 年以前臺灣地區出版舊籍

<http://memory.ncl.edu.tw/>

典藏國家文獻為國家圖書館的職責，為達此一目標，近年來本館加強回溯徵集 1949 年以前臺灣地區出版品，透過多方徵購、複印及民間贈與，於 2003 年完成「臺灣光復初期 (1945-1949) 出版品書目」。內容包含政治、社會、歷史、法律等各科門類，目前總數已達千餘種，其中又以教科書為最大宗，由於 1949 年以前之舊籍圖書年代久遠，多有破損，為妥善長久典藏文獻，本館乃將本批資料逐年進行數位化掃描，並將各書冊之目次逐一建檔，提供各界透過網路查詢利用。目前已完成掃描書刊約 1,740 冊，數位化影像約 171,954 頁。





## ● 全國博碩士論文

<http://ndltd.ncl.edu.tw/>

本館自 1994 年起執行全國博碩士論文摘要專案計畫，將歷年畢業研究生之博碩士論文摘要建檔並提供讀者查詢檢索；2000 年 3 月推動博碩士論文電子全文授權上網計畫，並開放讀者上網下載閱讀已授權之論文電子全文；2010 年 6 月改版並更名為「臺灣博碩士論文知識加值系統」，10 月 25 日正式加入「全球博碩士論文聯盟」（Networked Digital Library of Theses and Dissertations, NDLTD）機構會員，迄今共收錄博碩士論文摘要逾 81 萬 9 千餘筆；電子全文授權上網逾 28 萬 7 千筆；博士全文影像達 16,263 篇；已授權博碩士論文皆可於網路免費下載，此外，亦可在此系統中查詢 NDLTD 會員單位之學位論文資料，目前本系統每天平均近 10 萬人次使用，是全國使用率最高的學術研究資料庫。





## ● 鄉土文獻

<http://localdap.ncl.edu.tw/>

鄉土文獻乃在記錄某一地方之信息，以保存地方之文化，也是一個地方的發展見證。本館館藏豐富的地方文獻，具有保存地方史料、增進地方瞭解、提供鄉土教材、凝聚地方意識等價值，為了資料保存及遠端利用，本館自 2002 年即開發建置「臺灣地區鄉土文獻影像資料庫」，持續進行地方文獻數位化作業；自 2007 年起升級資料庫檢索功能，同時更名為「臺灣鄉土文獻影像資料庫」，截至 2013 年 12 月止共收錄文獻 5,523 冊、全文影像 1,105,359 頁、詮釋資料 5,523 筆。資料範圍除了館藏之地方志、地方政府出版品之外，並跨單位合作，擴及各文化局圖書館、文獻會、特色館及文史工作室所收藏之各種地方文獻，是為研究臺灣各地人、事、時、地、物之重要資料庫。





## 期刊報紙

### ● 臺灣地區出版期刊與報紙

<http://readopac.ncl.edu.tw/nclJournal/>

[http://readopac.ncl.edu.tw/cgi/ncl9/m\\_ncl9\\_news](http://readopac.ncl.edu.tw/cgi/ncl9/m_ncl9_news)

期刊報紙是一般訊息傳遞、研究發展的成果發表最快速的園地，也是記錄當代人文、社會、科技等活動最重要的媒體，本館接受臺灣地區出版發行的期刊及報紙資料的送存，共累計期刊約 14,700 種、報紙約 360 種，其中具學術暨研究性質的期刊亦在 5,000 種以上。由於連續出刊，持續成長的期刊為數極為龐大，加上年代久遠，紙質脆弱泛黃，亟需予以適當的典藏管理，方能長久傳諸後人研究。

自 2002 年起，本館開始進行期刊及報紙典藏數位化，至 2013 年底總計完成館藏期刊約 5,000 種、報紙約 100 種。





主要目標除了充實本館期刊報紙影像資料庫外，便利民眾取閱，並得以數位方式永久保存，以備學術文化資產的永久典藏，並期能藉助資訊網路科技的進步，提供使用者方便快捷的文獻傳遞服務，達成無牆圖書館的理想。

目前本館期刊及報紙的數位化成果，以期刊

而言，已數位化之期刊 5,000 多種，影像掃描逾 2,400 萬頁，學術性期刊之篇目詮釋資料總數約 250 萬筆；報紙方面，自製數位化影像已逾 800 萬頁，並整合採購之報紙影像資料庫，提供瀏覽，目前約有 100 種報紙影像，其中約有 20 種為 1960 年前所發行之報紙。





## 政府文獻

### ● 政府公報

<http://gaz.ncl.edu.tw/>

政府公報乃國家重要典章制度之彙集，為纂修歷史之原始資料，舉凡法令文告、財經措施、人事任免、會議紀錄等，均是提供民眾參與制定公共政策、監督政府施政作為的重要資訊。本館收藏有饒富參考價值的早期政府公報，及自政府 1949 年遷台後頗為完整的中央及地方政府公報。本館自 1984 年元月起，即開發線上索引資料庫；1994 年開始進行全文掃描，2008 年擴大收錄民國元年以來，我國中央及地方政府所出版之 60 餘種公報，建置了「政府公報資訊網」。截至 2013 年 12 月止，系統收錄有影像 4,352,137 頁、詮釋資料 1,102,660 筆、電子全文 354,993 筆，資料持續新增中。透過本資訊網，以簡易及進階查詢功能，配合刊名瀏覽及電子全文等方式，可以有效掌握政府公布之法令規章及政策措施，促進政府資訊之公開與流通。



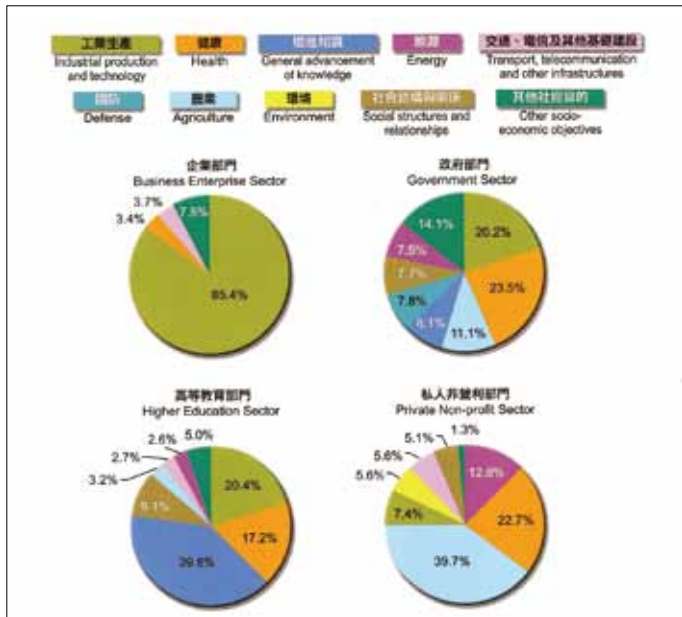
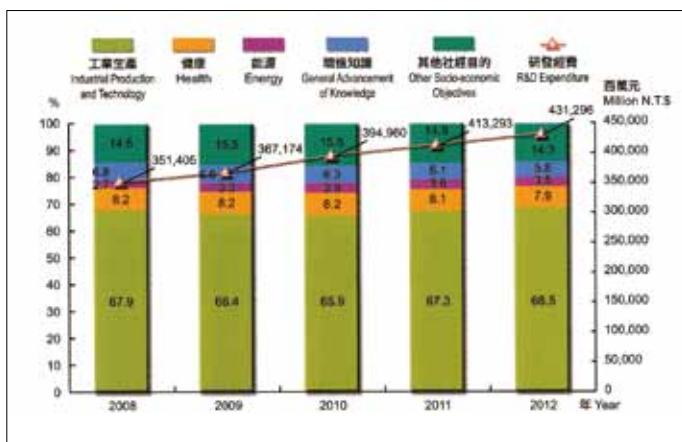


## ● 政府統計

<http://stat.ncl.edu.tw/>

統計資料是呈現政府施政成果的重要數據，本館收藏有立法院、司法院、監察院、考試院、行政院暨行政院所屬各部會及各直轄市、縣市等中央政府及地方政府出版的統計年刊、調查報告、專論等。本館自 1998 年即開發建置統計線上資料庫，2010 年開始進行全文掃描，擴大收錄 600 餘種統計資料，建置了「政府統計資訊網」，包含醫藥衛生、交通運輸、教育文化、國民經濟、金融財政、人力資源、社會福利、勞資關係、司法犯罪、地理環境等主題，截至 2013 年 12 月止收錄有影像 1,872,355 頁、詮釋資料 526,312 筆，資料持續新增中。資料庫透過簡易、一般、進階查詢功能，配合出版日期瀏覽、刊名瀏覽等方式，可掌握跨機關之最新統計數據；並提供政府統計名詞解釋之查詢介面及網頁連結，拓展民眾近用政府統計資訊之管道。









## ● 政府出版品

<http://sgp.ncl.edu.tw/>



為保存政府文獻，並提供現代史研究資源，本館將館藏我國光復初期至民國70年代，中央及地方政府之年報、報告、實錄、概況、要覽、計畫特輯專刊等文獻進行數位化，於2009年建置了「館藏政府出版品選輯」資料庫，截至102年12月止共收錄影像454,141頁、詮釋資料4,152筆。透過書名瀏覽、日期瀏覽，以及簡易查詢、一般查詢、進階查詢等方式，直接於線上調閱文獻之電子全文影像，可線上閱讀、列印和下載，直接運用70年代以前之政府文獻，達到資料保存、分享與再利用之目的。同時，為提供相關資源之出版資訊，建置有「館藏政府出版品選輯指南」，以電子資訊呈現該年代政府文獻出版狀況，有助於現代史研究書目資源之蒐集。

料庫，截至102年12月止共收錄影像454,141頁、詮釋資料4,152筆。透過書名瀏覽、日期瀏覽，以及簡易查詢、一般查詢、進階查詢等方式，直接於線上調閱文獻之電子全文影像，可線上閱讀、列印和下載，直接運用70年代以前之政府文獻，達到資料保存、分享與再利用之目的。同時，為提供相關資源之出版資訊，建置有「館藏政府出版品選輯指南」，以電子資訊呈現該年代政府文獻出版狀況，有助於現代史研究書目資源之蒐集。



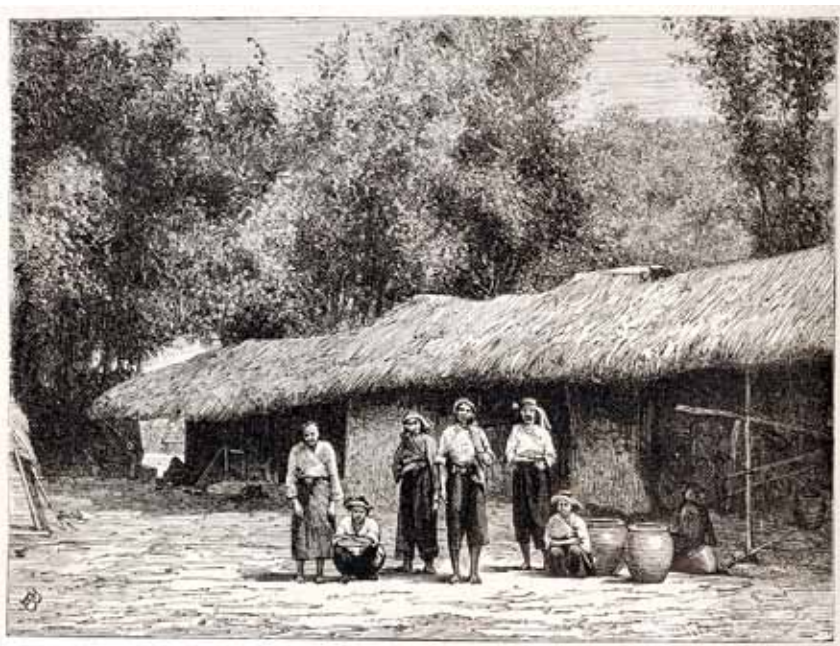


## 圖像寫真

### ● 十九世紀臺灣攝影圖像

<http://memory.ncl.edu.tw/>

19 世紀有不少西洋人來臺灣傳教或經商，有些人會用筆墨記錄他們在臺的所見所聞。19 世紀下半葉，隨著攝影技術的翻新，與器材製造的精進，歐美地區喜好攝影的人越來越多。其中有一些人不辭辛勞扛著沈重的攝影器材，遠渡重洋，到異國拍攝當地的風俗民情，其中也包括了臺灣。這些來自遠方的友人，都不約而同地追求真實的影像，為當時臺灣的山川美景與風土民情留存了許多未經雕琢的初始風貌，現今成為我們緬懷臺灣舊史裡最為珍貴的原始





史料。19 世紀臺灣圖像寫真內圖像資料，主要來自館藏以下兩本書：

- *Edouard Thomas Charton, Le Tour du Monde: Nouveau Journal des Voyages, Paris: Librairie Hachette, 1875*
- *George Leslie Mackay, From far Formosa: the Island, its People and Missions, Edinburgh: O. Anderson & Ferrier, 1896*

本館將這批珍貴的照片共 37 張予以掃描，提供讀者能藉由網路欣賞早期的攝影作品，重新認識、瞭解 19 世紀的臺灣風土。

### ● 日治時期臺灣明信片

<http://memory.ncl.edu.tw/>

本館館藏 4 千多張日治時期所發行的風景明信片，這批明信片是臺灣當時的風俗民情以及各種建設的真實寫照。其內容大致分為 4 大主題：一、臺灣各地的公共建設；二、臺灣的風情民俗；三、臺灣的本土產業；四、臺灣博



覽會。

其中風情民俗部分，尤以原住民為大宗。而本土產業則包羅廣泛，如：養鴨人家、茶、糖、鹽、蘭花、水稻、水車、水牛等。明信片中的景像，有些已成為臺灣歷史的見證，有些則已消失於臺灣社會中，這些明信片，成為臺灣記憶的可貴影像。

目前本批明信片已經全部數位化，所有的珍貴影像皆可透過本館臺灣記憶系統，提供民眾瀏覽。





## ● 日治時期畢業紀念冊

<http://memory.ncl.edu.tw/>

自 1898（明治 31）年 7 月 28 日，日本當局以敕令第 178 號公布臺灣公學校令，又以敕令第 179 號公佈臺灣小學校官制，設立公學校〈包括原住民公學校〉與小學校以來，在日本統治臺灣 51 年間，各級學校畢業

生不計其數，各校於每屆學生畢業之際，循例都有寫真帖〈畢業紀念冊〉的印行，本館亦收藏有 30 餘種日治時期畢業寫真帖，其中年代最為久遠為 1933 年印行的杉林公學校

卒業記念寫真帳，今日透過所登載的人物影像、活動、沿革、名冊等數位化影像的呈現，可以一窺當時教育的發展概況。



目前本館所珍藏日治時期的畢業紀念冊約 30 餘種，已全部完成數位化，所有的珍貴影像皆可透過本館臺灣記憶系統，提供民眾瀏覽。



## ● 愛國獎券

<http://memory.ncl.edu.tw/>

愛國獎券從 1950 年 4 月 30 日發行第一期到 1987 年 12 月 27 日最末一期，歷經 37 年 8 個月，共 1,171 期。愛國獎券發行之初，正值政府遷臺最艱困的時期，它不僅為政府充實不少財源，並照顧了眾多以推銷獎券維生的低收入戶和殘障人士。此外，每期愛國獎券都經圖文並茂精心設計，內容包羅萬象，舉凡國家建設、名勝古蹟、史事傳記、民情習俗、金石彝器等皆可入圖，而從它的圖案還可看到政府遷臺 40 年來國家各項政治、經濟、文化發展的軌跡。

1991 年 5 月 30 日李世林先生將個人歷經 30 餘年，精心收集的全套愛國獎券贈送本館，如今這批愛國獎券原件已被妥善典藏於本館特藏組，經過數位化處理，透過臺灣記憶系統，使用者即可利用電腦瀏覽各期愛國獎券的豐富圖像。





## ● 藝文海報

<http://twinfo.ncl.edu.tw/poster/>

本館於2007年開發建置「臺灣藝文海報影像資料庫」，將館藏藝文活動海報進行數位化，並逐一詮釋分析各海報所載活動、構成方式，是一包含影像及活動紀錄的圖文資





料庫。收錄範圍包含臺灣近 30 餘年以來各地所舉辦的音樂、戲劇、繪畫、雕刻等藝術演出或展覽活動，以及藝文講座、研討會、發表會、教育研習等學術推廣活動，以至於地方文化季、產業季、藝術季等大型系列活動等，截至 2013 年 12 月止共收錄影像 9,540 頁、詮釋資料 9,540 筆。資料庫可依活動主題、主辦者、展演者、展演場地、活動時間、活動性質等條件搜尋檢索。透過海報之影像及資料分析，以及其構圖設計、製作方式等資訊，是了解近現代臺灣藝文發展軌跡，同時也是展現廣告設計不同年代風貌的重要資源。





## 影音多媒體

### ● 數位影音資料

<http://dava.ncl.edu.tw/>



影音資料是 20 世紀最重要的影像紀錄，但同時也是最不易保存的資料。

本館典藏的類比影音資料包括錄影帶、錄音（盤）帶、唱片等超過 5 萬件。自 2002 年起開始進行影音資料數位典藏工作，除透過將館藏類比影音資料進行數位化轉製外，也採取與電視台、廣播電臺等媒體製播單位合作的方式，將我國具歷史價值的影音資料進行數位化轉製與保存，其中具代表性者，包括從 1962 年至 2011 年臺灣電視公司每日新聞，1910 年代至 1980 年代的重要政經人物，如國父孫中山先生、蔣中正總統等歷任總統及五院院長，以及訪華外賓、社會名人的專訪、演講以及廣播劇等錄音資料



等。迄 2013 年 12 月，本系統已收錄影音詮釋資料已超過 45 萬 8 千餘筆，串流檔案超過 50 萬筆。網站內之影音資料依所取得授權播放範圍，提供館內、外使用者於線上觀賞影音資源。





## 二 數位典藏網站

### 1. 古籍與特藏文獻資源

<http://rbook2.ncl.edu.tw/>

主要內容：善本古籍



### 2. 金石拓片資料庫

<http://rarebook.ncl.edu.tw/gold/>

主要內容：金石拓片





### 3. 當代名人手稿典藏系統

<http://manu.ncl.edu.tw/nclmanuscript/nclmanukm>

主要内容：手稿



### 4. 臺灣期刊論文索引系統

<http://readopac.ncl.edu.tw/nclJournal/>

主要内容：期刊文獻



### 5. 全國報紙資訊系統

[http://readopac.ncl.edu.tw/cgi/ncl9/m\\_ncl9\\_news/](http://readopac.ncl.edu.tw/cgi/ncl9/m_ncl9_news/)

主要内容：報紙





## 6. 臺灣博碩士論文知識加值系統

<http://ndltd.ncl.edu.tw/>

主要內容：博碩士論文



28

## 7. 政府公報資訊網

<http://gaz.ncl.edu.tw/>

主要內容：中央及地方政府公報





## 8. 政府統計資訊網

<http://stat.ncl.edu.tw/>

主要內容：中央及地方政府統計資料及調查報告

編號	說明	發布日期
108-1	中華民國108年1-3月物價指數年率 (2019) CPI Annual Inflation Rate (2019)	民國111-03-01
2	中華民國108年1-3月生產指數年率 (2019) GDP Annual Growth Rate (2019)	民國111-03-01
3	中華民國108年1-3月製造業生產指數年率 (2019) Manufacturing Production Index Annual Growth Rate (2019)	民國111-03-01
4	中華民國108年1-3月服務業生產指數年率 (2019) Services Production Index Annual Growth Rate (2019)	民國111-03-01
5	中華民國108年1-3月物價指數季率 (2019) CPI Quarterly Inflation Rate (2019)	民國111-03-01
6	中華民國108年1-3月消費者物價指數年率 (2019) Consumer Price Index Annual Inflation Rate (2019)	民國111-03-01
7	中華民國108年1-3月消費者物價指數季率 (2019) Consumer Price Index Quarterly Inflation Rate (2019)	民國111-03-01
8	中華民國108年1-3月消費者物價指數季率 (2019) Consumer Price Index Quarterly Inflation Rate (2019)	民國111-03-01
9	中華民國108年1-3月消費者物價指數季率 (2019) Consumer Price Index Quarterly Inflation Rate (2019)	民國111-03-01
10	中華民國108年1-3月消費者物價指數季率 (2019) Consumer Price Index Quarterly Inflation Rate (2019)	民國111-03-01

## 9. 館藏政府出版品選輯

<http://sgp.ncl.edu.tw/>

主要內容：我國光復初期至民國 70 年代之政府出版品



## 10. 臺灣記憶 Taiwan Memory

<http://memory.ncl.edu.tw/>

主要內容：圖像寫真、圖書文獻、史料、新聞影音



30

## 11. 臺灣鄉土文獻影像資料庫

<http://localdap.ncl.edu.tw/>

主要內容：地方出版品、地方志





## 12. 臺灣藝文海報影像資料庫

<http://twinfo.ncl.edu.tw/poster/>

主要內容：藝術演出、展覽活動、學術活動海報



## 13. 數位影音服務系統

<http://dava.ncl.edu.tw/>

主要內容：歷史人物訪談錄音、新聞影音、學術演講、廣播劇、地方戲曲、紀錄片、展演記錄





## 14. 電子書刊送存閱覽服務系統

<http://ebook.ncl.edu.tw/>

主要内容：電子書



## 15. 臺灣網站典藏系統

<http://webarchive.ncl.edu.tw/>

主要内容：收錄具時代及歷史文化意義之優質網站







國家圖書館

National Central Library

100-01台北市中正區中山南路20號

Tel:+886-2-23619132

<http://www.ncl.edu.tw>

2014.05 500

